

医療連携室から

入院に関する総合相談窓口業務をはじめ、入退院の調整や相談援助などの医療福祉相談業務、地域福祉機関との連携業務をおこなっています。お気軽にお尋ねください。

相談窓口 1階 医療連携室 TEL 03-6880-1755
 受付時間 月曜日～金曜日 FAX 03-6880-1756
 9:00～17:00



KOTORIDAYORI

江東リハビリテーション病院

ことうりは 便利

KOTO REHA NEWSLETTER

KotoGourmet

江東グルメ



東京都江東区白河1-1-11 TEL 03-3642-3337
 営業時間: 11:00～19:00 月曜定休 (祝日は翌日)
 WEBサイト: www.teapond.jp ☆都内には青山店もあります

今回は清澄白河にある紅茶のお店「TEAPOND」さんを紹介しします。店舗のおすすめ銘柄もよい香りですが、この時期ならではの「水だし紅茶」。たくさん種類がある中、夏季限定アイスティーバッグがおすすめ。他にもミルクティー派にはミルクティーバッグ。電子レンジ使用で本格的なミルクティーが楽しめます。種類を楽しみたい派には2P入りも。ギフト用にパッケージされたものもあります。コーヒー屋さんが多いところですが、紅茶もぜひ楽しんで。 ●3階 小原、保坂



交通のご案内

西大島駅(都営新宿線)徒歩8分
 都営バス 大島1丁目・北砂3丁目から徒歩3分



一般社団法人 巨樹の会
江東リハビリテーション病院

TEL 03-6880-1555



〒136-0073 東京都江東区北砂2丁目15-15
 FAX 03-6880-1556

CONTENTS

- 家庭でできる食中毒予防
- 患者サービス向上委員会とは
- リハビリテーション科専用ホームページリニューアル
- 体成分測定機器紹介 (InBody)
- 高額療養費制度のご案内
- 行事食 父の日
- 病棟にも広報誌を設置しました! / ことうりレーコラム
- 医療連携室から/江東グルメ

撮影場所: 修善寺
 撮影者: リハビリテーション科 作業療法士 増田

家庭でできる食中毒予防

食中毒というと、飲食店での食事が原因と思われる方が多いとは思いますが、実は毎日食べている家庭の食事でも発生することがあります。家庭での発生では症状が軽かったり、発症する人数が少人数なことから食中毒とは気づかれず、重症化することもあります。今回は家庭でも実践できる食中毒予防についてチェックしてみましょう。

皆さんも実際にできているかチェックしてみてくださいね。



家庭でできる食中毒予防の6つのポイント

①食品の購入

- 賞味期限などの表示をチェック
- 寄り道しないでまっすぐ帰宅
- 肉・魚はそれぞれ分けて包む



②家庭での保存

- 帰宅後すぐに冷蔵庫へ
- 入れるのは7割程度に
- 冷蔵庫は10℃以下に維持
- 冷凍室は-15℃以下に維持



③下準備

- 冷凍食品の解凍は冷蔵庫で行う
- ゴミはこまめに捨てる
- タオルやふきんは清潔なものに交換
- 肉・魚を切ったら包丁は洗って熱湯をかけておく



④調理

- 加熱は十分に（めやすは中心部分の温度が75℃で1分以上）
- 調理を途中で止めたら食品は冷蔵庫へ



⑤食事

- 長時間温室に放置しない
- 盛り付けは清潔な器具、食器を使う



⑥残った食品

- 手洗い後、清潔な器具、容器で保存
- 早く冷えるように小分けにする
- 温めなおすときは十分に加熱する

参考元：厚生労働省ホームページ

皆さんどうでしたか？食中毒は簡単な予防方法をきちんと守れば予防できる感染症です。日々のちょっとした積み重ねで予防することができますので身近なことから始めてみましょう。

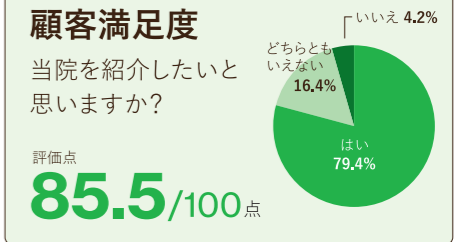
●2階病棟 看護師 小川



患者サービス向上委員会とは

患者サービス委員会より

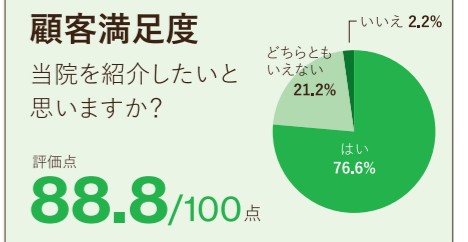
各所属から代表者が集まって、患者さんに医療および療養環境においてよりよいサービスを提供するため活動しています。今回は、今までの活動内容を一部ご紹介いたします。



令和1年度

退院時アンケートの集計・考察

月毎に委員で集計しています。内容によって改善できるところがないか、意見を出し合います。その後、各所属に持ち帰り情報共有、また全職員が確認できるように職員掲示板に掲示します。顧客満足度が少しでも上がると嬉しいです！



令和2年度

各種イベントの開催

ボランティアや地域の中学生による心温まる演奏がとても好評でした。約1年半開催できていませんが、感染対策をとりコロナ禍でもできるイベントを現在企画中です。



2018.6 三味線コンサート



2019.10 ピアノコンサート



2019.12 中学生吹奏楽演奏会

環境美化活動



まずは職場環境をいつでもきれいに！インパクトのあるポスター掲示や声掛けで職員へ啓蒙しています。

ライブラリーの充実と整備



小説、雑誌、漫画、情報誌など種類は豊富です。委員会の声でDVDやパソコンも設置しました。委員会後はみんなで整理整頓しています。

●総務課 杉谷

リハビリテーション科

専用 ホームページリニューアル



の立ち上げから携わっているスタッフに質問し答えてくれたページなどを追加しています。またリハビリテーション科専用のInstagramも開設していますのでそちらも是非チェックしてみてください。



リハビリテーション科 専用HP

2019年の年末から運用開始したリハビリテーション科専用ホームページを、4月にリニューアルしました。

全体的な構成は大きく変えず、訪問リハビリテーションや当院

●リハビリテーション科 理学療法士 大塚

体成分測定機器紹介

当院では、血液検査上低栄養の患者様に対し、リハビリテーション科医師、管理栄養士、セラピストによる回診を週に1度行っています。そこでInBodyの結果も参考にして負荷量や食事量の調整等を行い、患者様に効果的なリハビリテーションの提供を行っています。

InBodyとは
体の成分である水分量や筋肉量などを測定する高精度体成分分析装置です。両腕、両足、体と分けて計測することも可能です。



●リハビリテーション科 理学療法士 甲斐

高額療養費制度のご案内

「限度額適用認定証」をご提示されると、窓口でのお支払いが一定の金額(自己負担限度額)までになります。

限度額適用認定証をご利用になると高額療養費の申請が不要になります。

高額療養費制度とはこのような制度です

- 医療機関や薬局の窓口で支払った額(※)が、ひと月(月の初めから終わりまで)で上限額を超えた場合に、その超えた金額を支給する制度です。(※入院時の食費負担や差額ベッド代等は含まれません)

自己負担限度額について

- 自己負担限度額は、窓口支払いの上限額(月当たり)は、所得に応じて異なります。(下記参照)



◆70歳未満の方の自己負担限度額

被保険者の所得区分				自己負担限度額	多数該当(※)
区分ア	健保 国保	標準月額 年間所得	83万円以上 901万円超	252,600円+ (医療費-842,000円)×1%	140,100円
区分イ	健保 国保	標準月額 年間所得	53万~79万円 600万~901万円	167,400円+ (医療費-558,000円)×1%	93,000円
区分ウ	健保 国保	標準月額 年間所得	28万~50万円 210万~600万円	80,100円+ (医療費-246,000円)×1%	44,400円
区分エ	健保 国保	標準月額 年間所得	26万円以下 210万円以下	57,600円	44,400円
区分オ	健保 国保	住民税非課税		35,400円	24,600円

※過去12か月以内に3回以上、上限に達した場合は4回目以降から多数該当となり、自己負担額が軽減されます。

◆70歳以上の方の自己負担限度額

	被保険者の所得区分		自己負担限度額		
			外来(個人ごと)	外来+入院(世帯ごと)	
3割	現役並みⅢ	標準報酬月額 課税所得	83万円以上 690万円以上	252,600円+ (医療費-842,000円)×1%	140,100円
	現役並みⅡ	標準報酬月額 課税所得	53万~79万円 380万円以上	167,400円+ (医療費-558,000円)×1%	93,000円
	現役並みⅠ	標準報酬月額 課税所得	28万~50万円 145万円以上	80,100円+ (医療費-246,000円)×1%	44,400円
1割・2割	一般	標準報酬月額 課税所得	26万円以下 145万円未満	18,000円 年間上限:144,000円	57,600円 多数該当:44,400円
	低所得者Ⅱ	住民税非課税		8,000円	24,600円
	低所得者Ⅰ	住民税非課税:所得が一定以下		8,000円	15,000円



●医事課 末次



父の日

行事食 栄養科



お品書き

- 常食 -

- ・牛しぐれ煮井
- ・枝豆冷奴
- ・赤だし味噌汁
- ・ビール風ゼリー

患者様の声

ビール風ゼリー

- 本物のビールに見えた。
- だまされて飲んだよ。
- ラッキーと思った。
- 笑いました。
- シャレてる。
- 粋な計らいで。
- 昼からビール飲んで楽しい。歌いたい。
- たまにはこういうのいいわ。
- おいしい。
- いつものゼリーより硬めでいい。
- みんな喜んでた。

牛しぐれ煮井

- 味がしっかりしておいしかった。

枝豆冷奴

- 緑だからやっぱり枝豆だったんだ。
- 枝豆ってわからなかった。

その他

- おいしかったです。ありがとう。



父の日は「お父さん＝ビールと初夏のつまみ」をテーマにしています。「ビール風ゼリー」は、オレンジゼリーの上にビールの泡に見立てたヨーグルトムースを乗せた渾身の力作です。昨年同様とても好評で、患者様から喜びの声をたくさんいただきました。今後も皆様に喜んでいただけるような食事の提供に努めてまいります。

スタッフ一同

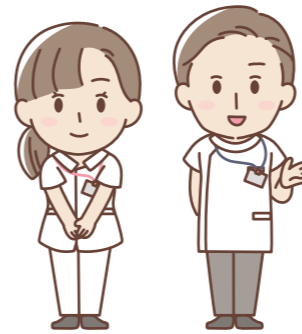
栄養科より



病棟にも

広報誌を設置しました!

気になった広報誌は是非手に取って下さい!



今までは1階ウェルカムスペースのみに広報誌を置いていましたが、入院中の患者様にも読んでいただきやすいように各病棟のマガジンラックにも過去3号分を置く事となりました。

●医療連携室 木村



どうも、6階病棟看護師玉城です。今回コラムを初めて担当するにあたり、どんな題が良いか考えに考えを重ねました。現在、梅雨で気圧変動も激しく、普通の生活をするだけでも大変ですよ。私も、気圧変動のお陰で体の悩みが尽きません。しかし、そんな日々の中でも、生きる気力となる存在があります。家族の愛犬たちです。今回のコラムは私の可愛すぎてどうしようもない、存在が尊い愛犬たちを紹介させていただきます。まず初めにお父さん犬の「ぼんず」、トイプードルの4歳です♡性格は、人懐っこくて、優しく、おっとりな性格です。とっても可

愛い顔をしています。毛が伸びてくると目が見えなくなっています。それすらも、とっても可愛いのです。名前の由来は、焦げ茶色の毛なので、ボン酢みたいだなんて事で、名付けられました。単純明快ですね。

次にお母さん犬の「もちこ」です。もちこは、母として警戒心が強く、初めての人には吠えてしまう事が多いのですが、実は一番の甘えん坊で、撫でて欲しい時は、腕に手を置き甘えてきます。ツンデレなんです。可愛すぎますね。写真より動画が可愛いので、見たい方は玉城まで声をかけて下さい。ちなみに、もちこの名前の由来は、白いので、「餅みたいな女の子」で「もちこ」です。これまた、単純ですね。ふと、ここで疑問が浮かんできませんか? 茶色と白の食べ物なんて、この世に沢山あるのに何で、「餅とボン酢」なのかって。答えはですね、私が餅にボン酢をかけて食べるのが大好きだからです。どうせ夫婦になるのであれば、私が好きな組み合わせが良いかなという自己満です。実は、この2匹には、「もも」と「ハツ」、「ねぎま」の3匹の子供がいます。私の好きな焼き鳥の種類です。愛が尽きないが故、是非紹介したかったのですが、これ以上記述致しますと、文字数が多すぎてコラム欄からはみ出してしまうので、写真でのみ紹介したいと思います。今回は、私の可愛い家族を見て頂きありがとうございます。 ●6階病棟 看護師 玉城